

***BOSE***<sup>®</sup>



---

# COMPANION<sup>®</sup> 20

## MULTIMEDIA SPEAKER SYSTEM

---

Owner's Guide | Guía de usuario | Notice d'utilisation

# Informations sur les réglementations et les normes de sécurité

## **Veillez lire cette notice d'utilisation**

Prenez le temps de lire attentivement les instructions de cette notice d'utilisation. Elles vous seront précieuses pour installer et utiliser correctement votre système et vous aideront à tirer le meilleur parti de sa technologie. Conservez cette notice d'utilisation pour référence ultérieure.

**AVERTISSEMENT :** *Pour limiter les risques d'incendie ou d'électrocution, ne pas exposer l'appareil à la pluie ou à l'humidité.*

**AVERTISSEMENT :** *Protéger l'appareil de tout risque de ruissellement ou d'éclaboussure. Ne pas placer d'objets contenant des liquides, tels que des vases, sur l'appareil. Comme avec tout appareil électronique, veillez à ne pas renverser de liquides sur une partie quelconque de l'appareil. Les liquides peuvent provoquer des pannes et/ou un risque d'incendie.*



Le symbole représentant un éclair avec une flèche à l'intérieur d'un triangle équilatéral prévient l'utilisateur de la présence d'une tension électrique dangereuse non isolée à l'intérieur de l'appareil. Cette tension est d'un niveau suffisamment élevé pour représenter un risque d'électrocution.



Le symbole représentant un point d'exclamation à l'intérieur d'un triangle équilatéral, tel qu'il figure sur le système, signale à l'utilisateur la présence d'instructions importantes relatives au fonctionnement et à l'entretien de l'appareil dans cette notice d'installation.

**AVERTISSEMENT :** *Ne jamais placer d'objets enflammés, tels que des bougies allumées, sur l'appareil.*

## INFORMATIONS SUR LES RÉGLEMENTATIONS ET LES NORMES DE SÉCURITÉ

**ATTENTION :** *N'apportez aucune modification au système ou aux accessoires. Toute modification non autorisée peut compromettre votre sécurité, le respect des réglementations et les performances.*

**ATTENTION :** *L'écoute prolongée de musique à volume élevé peut causer des troubles auditifs. Il est conseillé de ne pas utiliser le casque audio au volume maximum, en particulier pendant de longues durées.*

**ATTENTION :** *Utilisez uniquement le bloc d'alimentation fourni avec les enceintes.*



Ce produit est conforme à toutes les directives de la Communauté Européenne qui s'y appliquent. L'attestation complète de conformité est disponible à l'adresse [www.Bose.com/static/compliance](http://www.Bose.com/static/compliance).

### Noms et contenu des substances ou éléments toxiques ou dangereux

Nom	Substances ou éléments toxiques ou dangereux					
	Plomb (Pb)	Mercuré (Hg)	Cadmium (Cd)	Chrome hexavalent (CR(VI))	Biphényle polybromé (PBB)	Ether de diphényle polybromé (PBDE)
Polychlorobiphényles	X	0	0	0	0	0
Pièces métalliques	X	0	0	0	0	0
Pièces en plastique	0	0	0	0	0	0
Enceintes	X	0	0	0	0	0
Câbles	X	0	0	0	0	0

0 : indique que la quantité de cette substance toxique ou dangereuse contenue dans tous les composants homogènes de cette pièce est inférieure à la limite définie dans SJ/T 11363-2006.

X : indique que la quantité de cette substance toxique ou dangereuse contenue dans au moins un des composants homogènes de cette pièce est supérieure à la limite définie dans SJ/T 11363-2006.

## **INFORMATIONS SUR LES RÉGLEMENTATIONS ET LES NORMES DE SÉCURITÉ**

---

### **Remarques :**

- *L'étiquette d'identification du produit est située au-dessous de l'appareil.*
- *Utilisez exclusivement l'alimentation électrique fournie avec ce produit.*
- *Ce produit doit être utilisé à l'intérieur. Il n'a pas été conçu ni testé pour une utilisation en extérieur, dans des véhicules ou sur des bateaux.*
- *Lorsque la fiche d'alimentation ou la prise multiple est utilisée comme dispositif de débranchement de l'appareil, elle doit rester facilement accessible.*

### **Informations de sécurité complémentaires**

Vous trouverez des informations complémentaires dans le document intitulé Informations de sécurité importantes (Amérique du Nord uniquement) joint au carton d'emballage.

iPod est une marque commerciale d'Apple Inc., et une marque déposée aux États-Unis et dans d'autres pays.

©2011 Bose Corporation. Toute reproduction, modification, distribution ou autre utilisation, même partielle, de ce document est interdite sans autorisation écrite préalable.

## INFORMATIONS SUR LES RÉGLEMENTATIONS ET LES NORMES DE SÉCURITÉ

---

### Informations sur les produits générateurs de bruit électrique

Ce matériel a fait l'objet de tests prouvant sa conformité aux limites imposées aux appareils numériques de classe B, conformément à la partie 15 de la réglementation de la FCC. Ces limites sont conçues pour offrir une protection raisonnable contre les interférences nuisibles dans une installation résidentielle. Ce matériel génère, utilise et est susceptible d'émettre de l'énergie à des fréquences radio. À ce titre, s'il n'est pas installé ou utilisé conformément aux instructions, il est susceptible de perturber les communications radio. Cependant, il n'est nullement garanti que de telles perturbations ne se produisent pas dans une installation donnée. Si ce matériel perturbe effectivement la réception de la radio ou de la télévision (ce qui peut être vérifié en allumant et en éteignant le matériel), vous êtes invité à tenter de remédier au problème en prenant une ou plusieurs des mesures ci-dessous :

- Réorientez ou déplacez l'antenne de réception.
- Augmentez la distance séparant le matériel du récepteur. Connectez le matériel à une prise située sur un circuit différent de celui auquel est raccordé le récepteur.
- Consultez votre revendeur ou un technicien expérimenté pour assistance.

**REMARQUE :** *Toute modification non autorisée de ce produit est susceptible d'annuler la garantie et le droit de l'utilisateur à le mettre en œuvre.*

Ce produit est conforme aux spécifications de la réglementation ICES-003 classe B du Canada.

### Pour référence future

Il est recommandé de noter le numéro de série (S/N, à la base de l'enceinte de droite) ci-dessous et sur votre carte de garantie.

Numéro de série : \_\_\_\_\_

Date d'achat : \_\_\_\_\_

Nous vous conseillons de conserver votre facture et votre carte de garantie avec cette notice d'utilisation.



**TABLE DES MATIÈRES**

---

Introduction .....	8
Installation .....	9
Déballage .....	9
Positionnement des enceintes et du boîtier de commande .....	10
Connexion .....	12
Connexion des câbles .....	12
Connexion d'une source audio externe .....	14
Branchement d'un casque audio .....	14
Utilisation des enceintes .....	15
Activation du système .....	15
Réglage du volume .....	15
Mise en veille automatique .....	16
Dépannage .....	17
Comment contacter le service client .....	19
Entretien et informations techniques .....	20
Nettoyage du système .....	20
Informations techniques .....	20
Garantie limitée .....	21
Obligations de votre part pour bénéficier du service de garantie : .....	21

## INTRODUCTION

---

Nous vous remercions d'avoir fait l'acquisition du système d'enceintes multimédia Bose® Companion® 20. Avec ces enceintes de grande qualité, vous allez découvrir :

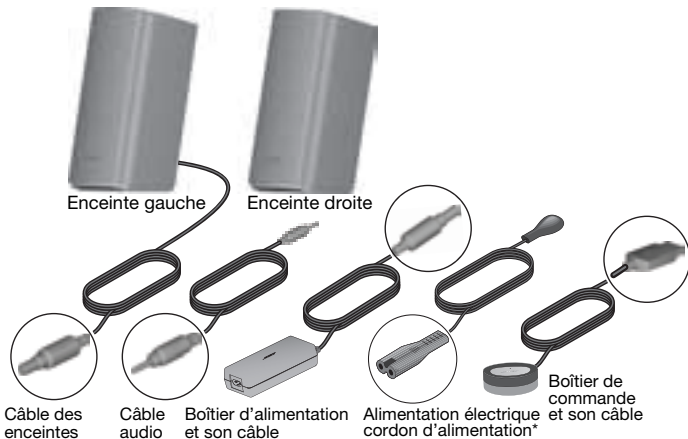
- Un son riche et naturel avec simplement deux enceintes, que vous soyez installé devant votre ordinateur ou à l'autre bout de la pièce.
- Un design discret et peu encombrant adapté à celui de votre ordinateur.
- Un boîtier de commande unique permettant d'ajuster ou couper le volume et de connecter un casque audio et d'autres appareils audio.
- Le système exclusif de traitement des signaux numériques TrueSpace®, qui produit un son spatial naturel à partir de deux enceintes seulement pour donner plus de vie à la musique, aux jeux et aux vidéos.
- Un système exclusif de traitement du signal numérique assurant un son clair et net à tous les niveaux d'écoute.
- Une conception sophistiquée des interfaces et des haut-parleurs produisant des performances étonnantes dans les graves et un son qui emplît la pièce.



## INSTALLATION

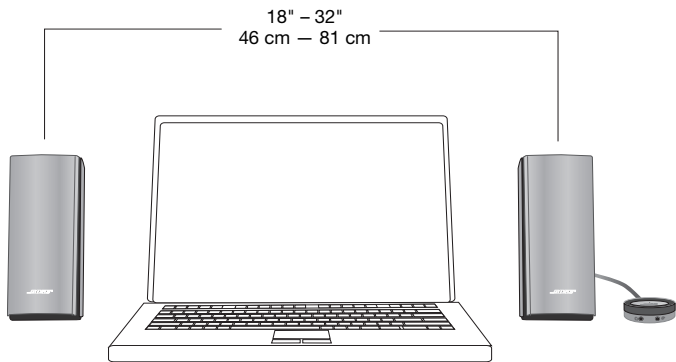
### Déballage

Durant le déballage, vérifiez que toutes les pièces représentées ici sont bien présentes. Si une pièce est absente ou endommagée, contactez votre revendeur Bose. Conservez le carton et tous les matériaux d'emballage pour une utilisation ultérieure.



\*Adapté à votre pays.

## Positionnement des enceintes et du boîtier de commande



La taille et la forme de ces enceintes facilitent leur positionnement juste à côté de l'ordinateur. Pour une mise en place convenable, suivez ces quelques conseils :

- Placez les enceintes de gauche et de droite (elles sont respectivement identifiées L et R en face arrière) à égale

## INSTALLATION

---

distance du centre de l'écran de l'ordinateur. Elles doivent être distantes de 46 à 81 cm.

- Évitez de placer des objets directement devant la partie inférieure de la grille des enceintes, derrière laquelle se trouvent les haut-parleurs.
- Ne placez pas les enceintes derrière l'écran, cela bloquerait le son.
- Placez le boîtier de commande à portée de main.
- L'avant des enceintes doit être au niveau de l'écran, ou légèrement en avant de celui-ci.

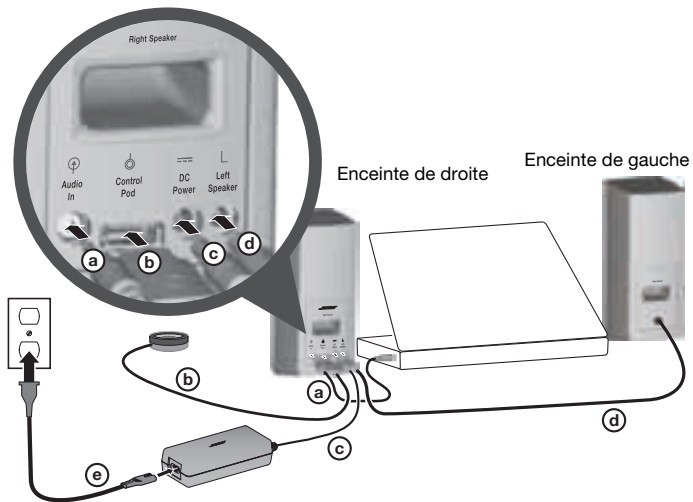
## Connexion des câbles

Utilisez les quatre câbles et le cordon d'alimentation fournis pour réaliser les connexions représentées en page 13.

**ATTENTION :** *NE BRANCHEZ PAS le câble d'alimentation à une prise secteur avant d'avoir réalisé toutes les connexions.*

1. Insérez une extrémité du câble audio (a) dans le connecteur de l'enceinte de droite marqué **Audio In**.
2. Insérez l'autre extrémité de ce câble dans le connecteur de sortie audio de votre ordinateur (identifié Headphone ou Speaker, selon le constructeur).
3. Insérez le câble du boîtier de commande (b) dans le connecteur **Control Pod** situé à l'arrière de l'enceinte de droite.
4. Insérez l'extrémité libre du câble d'alimentation (c) dans le connecteur de l'enceinte de droite marqué **DC Power**.
5. Insérez l'extrémité du câble de l'enceinte de gauche (d) dans le connecteur **Left Speaker** de l'enceinte de droite.
6. Insérez le petit connecteur du câble d'alimentation secteur (e) dans le boîtier d'alimentation, et la fiche secteur dans une prise électrique.

# CONNEXION



## Connexion d'une source audio externe

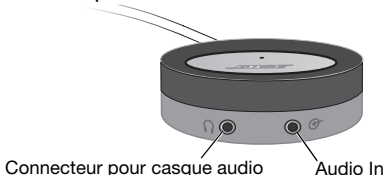
Vous pouvez connecter au boîtier de commande un iPod, un lecteur mp3 ou toute autre source musicale utilisant un mini-jack de 3,5 mm. Le son de cette source musicale et celui de l'ordinateur sont alors mélangés et reproduits en même temps.

### *Pour connecter une source audio externe*

Insérez le mini-jack 3,5 mm de la source musicale dans le connecteur Audio In du boîtier de commande. Si vous souhaitez entendre seulement le son de la source musicale externe, coupez le son de l'ordinateur.

## Branchement d'un casque audio

Utilisez un casque stéréo avec mini-jack stéréo 3,5 mm. Insérez le mini-jack 3,5 mm dans le connecteur pour casque du boîtier de commande. Le raccordement d'un casque audio au système Companion® 20 coupe le son des enceintes.

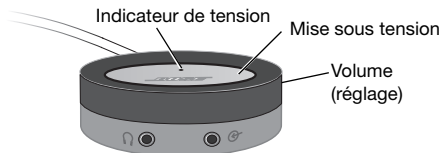


## UTILISATION DES ENCEINTES

---

### Activation du système

Pour mettre le système d'enceintes en service, touchez le dessus du boîtier de commande. L'indicateur de mise sous tension s'allume. Pour éteindre le système d'enceintes, touchez à nouveau le dessus du boîtier de commande. L'indicateur de mise sous tension s'éteint.



### Réglage du volume

Faites tourner le bouton de réglage du volume (bandeau externe) du boîtier de commande dans le sens horaire pour monter le volume, ou dans le sens anti-horaire pour le réduire.

#### *Si la source audio est dotée d'un réglage de volume*

1. Faites tourner le réglage de volume du boîtier de commande Companion® 20 à fond vers la gauche pour réduire le volume au minimum (zéro).
2. Ajustez le volume de votre source audio *presque* au maximum. Pendant que vous augmentez ce volume, aucun son n'est émis par les enceintes Companion® 20 boîtier de commande puisque vous les avez réglées au minimum.

**Remarque :** *Ne mettez jamais votre source audio à son volume maximum, cela pourrait provoquer une distorsion du son. Un réglage de volume à environ 80% du maximum doit être suffisant.*

- 3.** Faites tourner le réglage de volume du boîtier de commande Companion® 20 dans le sens horaire jusqu'à obtenir le niveau d'écoute souhaité.

### **Mise en veille automatique**

Le système Companion® 20 passe automatiquement en veille au bout de deux heures sans recevoir de signal audio ou si le bouton de volume a été mis à zéro. Il est possible de désactiver cette mise en veille automatique pour que le système reste activé en permanence tant qu'il est raccordé au secteur.

#### ***Pour désactiver la mise en veille automatique***

Appuyez sur le dessus du boîtier de commande et maintenez une légère pression pendant six secondes environ, jusqu'à ce que deux notes (une aigue, une grave) soient émises.

#### ***Pour réactiver la mise en veille automatique***

Appuyez sur le dessus du boîtier de commande et maintenez une légère pression jusqu'à ce que deux notes (une aigue, une grave) soient émises.



## DÉPANNAGE

---

Le réglage à faible volume (moins des  $\frac{2}{3}$  du maximum) de l'ordinateur ou du lecteur réduit le niveau de sortie de celui-ci, ce qui peut limiter sans raison le volume du système Companion® 20.

Les réglages de volume les plus courants sur un ordinateur sont les suivants :

- Les boutons externes, qui peuvent agir indépendamment des réglages affichés à l'écran.
- Les réglages qui apparaissent à l'écran de l'ordinateur.
- Diverses commandes des lecteurs multimédias.

Essayez d'ajuster un ou plusieurs de ces réglages si le son du système Companion® 20 est trop faible.

Problème	Mesure corrective
Aucun son n'est émis.	<ul style="list-style-type: none"><li>• Vérifiez que les enceintes sont allumées (l'indicateur de tension du boîtier de commande est allumé).</li><li>• Vérifiez que le volume du boîtier de commande n'est pas réglé au minimum.</li><li>• Vérifiez que l'ordinateur est sous tension et allumé, que la coupure du son (Mute) est désactivée et que tous les réglages de volume sont à un niveau suffisant.</li><li>• Vérifiez que l'alimentation secteur est bien raccordée à l'enceinte de droite (RIGHT) et à une prise électrique alimentée.</li><li>• Vérifiez que la prise électrique secteur fonctionne. Si vos appareils sont branchés sur une multiprise de protection contre les surtensions, vérifiez que celle-ci est allumée.</li></ul>
Le son du système Companion® 20 présente des distorsions	Baissez le volume de la source audio et augmentez le volume à partir du boîtier de commande du système Companion® 20.

**DÉPANNAGE**

<b>Problème</b>	<b>Mesure corrective</b>
Une enceinte ne fonctionne pas, ou le son est distordu	<ul style="list-style-type: none"> <li>• Vérifiez que le câble de l'enceinte de gauche est fermement inséré dans le connecteur « Left Speaker » de l'enceinte de droite.</li> <li>• Vérifiez les niveaux et la balance sur la source audio.</li> </ul>
Impossible de régler le volume à l'aide du boîtier de commande	Vérifiez que la fiche du boîtier de commande est entièrement insérée dans son connecteur à l'arrière de l'enceinte de droite. Pressez avec suffisamment de force pour que la fiche soit entièrement insérée dans le connecteur.
Aucun son ne parvient du casque	
Aucun son ne parvient de l'appareil connecté	

**Comment contacter le service client**

Pour obtenir une aide supplémentaire afin de résoudre vos problèmes, contactez le service client de Bose®. Consultez la liste d'adresses incluse dans le carton d'emballage, ou visitez la page <http://global.Bose.com>.

## ENTRETIEN ET INFORMATIONS TECHNIQUES

---

### **Nettoyage du système**

Nettoyez les enceintes et le boîtier de commande avec un chiffon doux et sec.

- N'utilisez pas de solvants ou de produits chimiques.
- Veillez à ce qu'aucun liquide ou objet ne pénètre dans l'ouverture arrière des enceintes, les grilles ou le boîtier de commande.

Si la base du boîtier de commande n'adhère plus à la surface sur laquelle elle a été posée, utilisez un chiffon propre légèrement humidifié d'eau pour nettoyer sa surface inférieure.

### **Informations techniques**

#### *Haut-parleurs*

Deux transducteurs de 2,75" (70 mm) à grande -excursion et large plage

#### *Dimensions (approximatives)*

Enceintes : 22 cm x 9 cm x 11,2 cm)

Boîtier de commande : 6,3 cm x 2,8 cm)

#### *Poids (approximatif)*

Une enceinte nue : 1,1 kg

Boîtier de commande : 0,2 kg

## **GARANTIE LIMITÉE**

---

Cet appareil est couvert par une garantie limitée. Les conditions détaillées de la garantie limitée sont notées sur la carte d'enregistrement qui accompagne votre système. Remplissez la section «Informations» de la carte et renvoyez-la par courrier à Bose. En cas d'oubli, les droits que vous confère cette garantie limitée ne s'en trouveront pas affectés.

### **Obligations de votre part pour bénéficiaire du service de garantie :**

Renvoyer le produit avec la preuve de son achat auprès d'un revendeur Bose agréé, en procédant comme ci-dessous :

- 1.** Contactez la filiale Bose de votre pays ou zone géographique (consultez la page [Global.Bose.com](http://Global.Bose.com) pour trouver cette information) pour obtenir les instructions nécessaires pour l'expédition.
- 2.** Procédez à l'étiquetage et à l'expédition, en port payé, à l'adresse fournie par la société Bose de votre pays.
- 3.** Indiquez clairement sur l'emballage extérieur tout numéro d'autorisation de retour. Les colis ne portant pas de numéro d'autorisation de retour, si ce dernier a été communiqué, seront refusés.







344837-0010

***BOSE***<sup>®</sup>  
*Better sound through research*<sup>®</sup>

©2011 Bose Corporation, The Mountain,  
Framingham, MA 01701-9168 USA  
AM344837 Rev.03