



SoundDock® 10

Bluetooth Dock

Owner's Guide | Brugervejledning | Bedienungsanleitung | Guía de usuario | Omistajan opas
Notice d'utilisation | Felhasználói útmutató | Manuale di istruzioni | Gebruiksaanwijzing
Podręcznik użytkownika | Bruksanvisningen | คู่มือผู้ใช้ | 사용자 안내서 | 用戶指南 | دليل المالك

informations de sécurité

Veillez lire cette notice d'utilisation

Prenez le temps de lire attentivement les instructions de cette notice d'utilisation. Elles vous seront précieuses pour installer et utiliser correctement votre système et vous aideront à tirer le meilleur parti de sa technologie. Conservez cette notice d'utilisation pour référence ultérieure.

AVERTISSEMENTS :

- *Pour limiter les risques d'incendie ou d'électrocution, ne pas exposer l'appareil à la pluie ou à l'humidité.*
- *Protéger l'appareil de tout risque de ruissellement ou d'éclaboussure. Ne pas placer d'objets contenant des liquides, tels que des vases, sur l'appareil. Comme avec tout appareil électronique, veillez à ne pas renverser de liquides sur aucune partie de l'appareil. Les liquides peuvent provoquer des pannes et/ou un risque d'incendie.*
- *Ne jamais placer d'objets enflammés, tels que des bougies allumées, sur l'appareil.*
- *Certaines pièces présentent un risque d'électrocution. Ne pas laisser à la portée des enfants de moins de 3 ans.*

Remarques :

- *Cet appareil numérique de classe B est entièrement conforme à la réglementation canadienne sur les équipements pouvant causer des interférences (Canada uniquement).*
- *Ce produit doit être utilisé à l'intérieur. Il n'a pas été conçu ni testé pour une utilisation en extérieur, dans des véhicules ou sur des bateaux.*



Bose Corporation déclare que ce produit est conforme aux critères essentiels et autres dispositions de la Directive 1995/5/EC (R&TTE) et des autres directives applicables. L'attestation de conformité détaillée est disponible à l'adresse www.bose.com/compliance/.

Plage de températures d'utilisation : 0°-45°C

NOTE

Ce matériel a fait l'objet de tests prouvant sa conformité aux limites imposées aux appareils numériques de classe B, conformément à la partie 15 des réglementations de la FCC. Ces limites sont conçues pour offrir une protection raisonnable contre les interférences nuisibles dans une installation résidentielle. Ce matériel génère, utilise et est susceptible d'émettre de l'énergie à fréquence radio. À ce titre, s'il n'est pas installé ou utilisé conformément aux instructions, il est susceptible de perturber les communications radio. Cependant, il n'est nullement garanti que de telles perturbations ne se produisent pas dans une installation donnée. Si ce matériel perturbe effectivement la réception de la radio ou de la télévision (ce qui peut être vérifié en allumant et en éteignant le matériel), vous êtes invité à tenter de remédier au problème en prenant une ou plusieurs des mesures ci-dessous :

- Réorientez ou déplacez l'antenne de réception.
- Augmentez la distance séparant le matériel du récepteur.
- Connectez le matériel à une prise située sur un circuit différent de celui auquel est connecté le récepteur.
- Consultez votre revendeur ou un technicien radio/TV expérimenté pour assistance.

Cet appareil est conforme aux réglementations de la FCC et d'Industry Canada sur les limites d'exposition aux rayonnements électromagnétiques pour le grand public. Il ne doit pas être placé à côté, ni utilisé en conjonction avec, un autre émetteur radio ou son antenne.

Cet appareil est conforme à la partie 15 de la réglementation de la FCC. Son utilisation est assujettie aux conditions suivantes : (1) cet appareil ne doit pas provoquer d'interférences et (2) cet appareil doit tolérer les interférences externes, y compris celles qui peuvent provoquer un fonctionnement anormal de cet appareil.

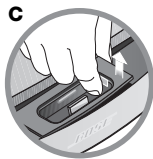
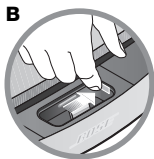
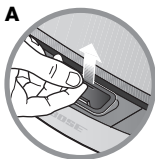
Toute modification non autorisée expressément par la société responsable de la conformité de ce produit est susceptible d'annuler le droit de l'utilisateur à mettre en œuvre celui-ci.

Présentation

La station d'accueil Bose® SoundDock® 10 *Bluetooth*® ajoute la technologie sans fil *Bluetooth* à votre système musical numérique SoundDock 10. Après avoir installé cet accessoire, vous pourrez écouter les enregistrements musicaux de votre téléphone *Bluetooth* stéréo avec un son riche et de haute qualité. Pour obtenir des résultats impressionnants, votre téléphone *Bluetooth* stéréo doit gérer le profil de distribution audio avancée *Bluetooth* (A2DP).

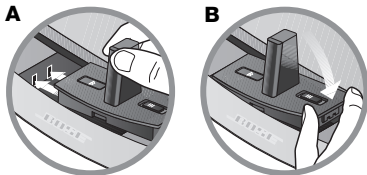
Installation de la station d'accueil *Bluetooth*

1. Débranchez le cordon d'alimentation secteur du système SoundDock 10.
2. Soulevez la face arrière de l'adaptateur universel (A) pour séparer celui-ci de la station d'accueil. Il peut être nécessaire d'insérer un instrument fin (non métallique) dans la fente pour dégager la face arrière.



3. Appuyez sur le bouton de dégagement (B) à droite et soulevez (C) le côté droit de la station d'accueil pour la dégager. Si nécessaire, une petite indentation sur le bouton permet d'enfoncer celui-ci à l'aide d'un stylo pour libérer la station d'accueil.

4. Faites coulisser le côté gauche de la station d'accueil *Bluetooth*[®] dans l'ouverture (A).

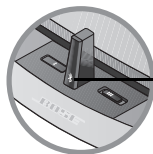


5. Appuyez sur le côté droit de la station d'accueil pour l'emboîter en place (B).

Première connexion

1. Raccordez Le Cordon Secteur Du Système Numérique Sounddock[®] 10 Dans Une Prise Électrique.
2. Attendez que le témoin lumineux *Bluetooth* commence à clignoter lentement, pour indiquer que la station d'accueil *Bluetooth* est en mode découverte.

REMARQUE : la station d'accueil reste en mode découverte (jusqu'à 30 minutes à la première mise sous tension) jusqu'à ce que vous connectiez votre téléphone musical *Bluetooth*.



Témoin lumineux *Bluetooth*
(clignotant = mode découverte)

3. Approchez votre téléphone *Bluetooth*® à proximité du système SoundDock® 10.
4. Activez la fonctionnalité *Bluetooth* de votre téléphone. Consultez la notice d'utilisation de votre téléphone pour toutes informations supplémentaires.
5. Dans la liste des périphériques *Bluetooth* détectés, cherchez « Bose SoundDock 10 » et sélectionnez ce périphérique.
6. Si un mot de passe vous est demandé, indiquez le code du système Bose® SoundDock 10 : 0000.
7. Lorsque votre téléphone confirme la connexion, vérifiez que le témoin lumineux *Bluetooth* s'arrête de clignoter et reste allumé.

REMARQUE : vous pouvez utiliser la télécommande du système SoundDock 10 pour contrôler le téléphone une fois celui-ci connecté.

Si votre téléphone stéréo *Bluetooth* devient déconnecté parce qu'il est hors de portée, la station d'accueil tente automatiquement de se reconnecter avec lui (le témoin lumineux *Bluetooth* clignote durant la reconnexion). Si le système SoundDock 10 ne parvient pas à rétablir une connexion dans les cinq minutes, il s'éteint

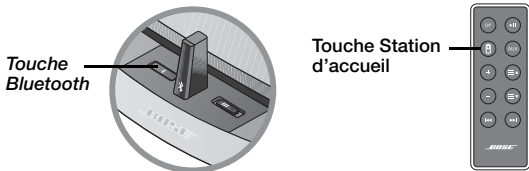
Pour déconnecter la liaison, appuyez sur la touche **Off** de la télécommande Bose SoundDock 10, ou utilisez la commande de déconnexion de votre téléphone.

Pour vous reconnecter lorsque le système est éteint, appuyez sur n'importe quelle touche de la télécommande à l'exception des touches Off et AUX. Le SoundDock 10 tente alors automatiquement de se connecter au dernier téléphone connecté.

Connexion avec d'autres téléphones musicaux *Bluetooth*[®]

Après l'établissement de la connexion initiale, vous pouvez vous connecter à un autre téléphone en réactivant le mode de découverte. Toutefois, vous ne pouvez vous connecter qu'à un seul téléphone à la fois.

1. Maintenez enfoncée la touche *Bluetooth* de la station d'accueil ou la touche Dock de la télécommande jusqu'à ce que le témoin lumineux *Bluetooth* se mette à clignoter.



2. Reprenez les étapes 3 à 7 de la page précédente.

Pour être en mesure d'effectuer une reconnexion automatique, le SoundDock[®] 10 mémorise l'identification des six derniers téléphones connectés.

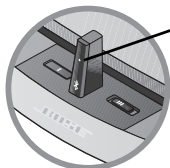
Réglage du volume

Montez le volume de votre téléphone stéréo *Bluetooth* presque au maximum. Utilisez ensuite la télécommande Bose[®] SoundDock 10 pour contrôler le volume de l'appareil.

Témoin de transfert de données :

Certaines situations peuvent affecter la capacité de votre téléphone à transférer des données à la station d'accueil *Bluetooth*®. La qualité du son retransmis par le SoundDock® 10 peut en être altérée.

Le témoin lumineux de transfert de données de la station d'accueil *Bluetooth* indique la qualité de réception des signaux provenant du téléphone.



Témoin de transfert de données :

- Actif La qualité audio n'est pas affectée
- Clignotement lent La qualité audio peut être affectée
(Activé plus long que désactivé)
- Clignotement rapide La qualité audio sera probablement affectée
(Vitesse égale pour activé/désactivé)

REMARQUE : certains téléphones ne sont pas capables de transmettre les données avec une vitesse suffisante. Dans ce cas, le témoin lumineux clignote.

Si la qualité du son est médiocre :

- Rapprochez le téléphone du système ou essayez un autre emplacement.
- Éloignez le téléphone de tout appareil susceptible de produire un rayonnement électromagnétique (four à micro-ondes, autre équipement *Bluetooth*, ordinateur sans fil, routeur WiFi, etc.).
- Réduisez le nombre d'applications exécutées sur le téléphone.
- Déconnectez le téléphone, puis reconnectez-le.

Dépannage

En cas de difficulté d'utilisation de la station d'accueil *Bluetooth*[®], consultez le tableau suivant pour résoudre le problème. Si celui-ci persiste, consultez « Comment contacter le service client » à la page 11.

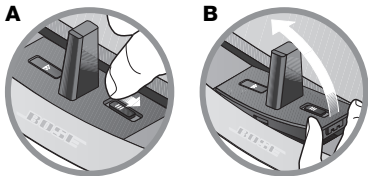
Problème	Mesure corrective
Impossible de connecter le téléphone à la station d'accueil	<ul style="list-style-type: none"> • Vérifiez que le SoundDock[®] 10 est raccordé au secteur. • Vérifiez que la station d'accueil <i>Bluetooth</i> est en mode de découverte (le témoin lumineux <i>Bluetooth</i> clignote). Si ce n'est pas le cas, maintenez enfoncée la touche <i>Bluetooth</i> de la station d'accueil jusqu'à ce que le témoin lumineux <i>Bluetooth</i> commence à clignoter. • Vérifiez que la fonctionnalité <i>Bluetooth</i> est activée sur le téléphone. Pour tous détails, consultez le mode d'emploi de votre téléphone. • Rapprochez le téléphone du SoundDock 10. • Visitez la page Web http://owners.Bose.com pour y trouver des informations sur la mise à jour du firmware du SoundDock 10.
Aucun son n'est émis.	<ul style="list-style-type: none"> • Vérifiez que le SoundDock 10 et votre téléphone sont tous deux allumés. • Vérifiez que le témoin lumineux de connexion <i>Bluetooth</i> (est allumé). • Rapprochez le téléphone du SoundDock 10. • Montez le volume du téléphone au maximum. • Augmentez le volume du SoundDock 10.
Le son est intermittent ou saccadé	<ul style="list-style-type: none"> • Éloignez le téléphone ou le SoundDock 10 de tout appareil susceptible de produire un rayonnement électromagnétique (four à micro-ondes, autre équipement <i>Bluetooth</i>, ordinateur sans fil, routeur WiFi, etc.). • Vérifiez qu'il n'existe pas d'obstacle physique entre le téléphone et le SoundDock 10. • Changez l'emplacement du téléphone et/ou du SoundDock 10.

Problème	Mesure corrective
Son de qualité médiocre	<ul style="list-style-type: none">• Rapprochez le téléphone du SoundDock 10 ou déplacez-le.• Éloignez le téléphone de tout appareil susceptible de produire un rayonnement électromagnétique (four à micro-ondes, autre équipement <i>Bluetooth</i>®, ordinateur sans fil, routeur WiFi, etc.).• Réduisez le nombre d'applications exécutées sur le téléphone.• Augmentez le volume du téléphone.

Retrait de la station d'accueil *Bluetooth*

Pour retirer la station d'accueil *Bluetooth* afin de remettre en place la station d'accueil universelle :

1. Faites coulisser le loquet (A) vers la droite.



2. Soulevez le côté droit (B) de la station d'accueil *Bluetooth* pour extraire celle-ci.

Comment contacter le service client

Pour toutes questions sur le système musical numérique SoundDock® 10 *Bluetooth*®, contactez votre revendeur Bose local. Pour savoir comment contacter Bose directement, consultez la liste d'adresse fournie avec votre système SoundDock 10 ou visitez la page Web <http://owners.Bose.com>.

Garantie limitée

Votre système musical numérique SoundDock 10 *Bluetooth* est couvert par une garantie limitée transférable. Les conditions détaillées de la garantie limitée sont notées sur la carte d'enregistrement qui accompagne votre système. Consultez la carte pour toutes instructions sur l'enregistrement. En cas d'oubli, les droits que vous confère cette garantie limitée ne s'en trouveront pas affectés.

Obligations de votre part pour bénéficiaire du service de garantie :

Renvoyer le produit avec la preuve de son achat auprès d'un revendeur Bose agréé, en procédant comme ci-dessous :

- 1.** Visitez la page <http://global.Bose.com> ou contactez votre revendeur agréé Bose pour connaître l'adresse du service après-vente agréé Bose® le plus proche.
- 2.** Contactez ce service après-vente agréé. Vous recevrez des instructions pour l'expédition.
- 3.** Envoyez le produit, en port payé, à l'adresse communiquée par le service après-vente agréé.
- 4.** Indiquez clairement sur l'emballage extérieur tout numéro d'autorisation de retour.

(Les colis ne portant pas de numéro d'autorisation de retour, si ce dernier a été communiqué, seront refusés.)

SoundDock et le design caractéristique du système SoundDock 10 sont des marques déposées de Bose Corporation aux États-Unis et dans d'autres pays. Toutes les autres marques sont des marques commerciales ou des marques déposées de Bose Corporation.

La marque et le logo *Bluetooth*[®] sont des marques déposées de Bluetooth SIG, Inc. et leur utilisation par Bose Corporation fait l'objet d'un accord de licence. Les autres marques commerciales et marques déposées appartiennent à leurs propriétaires respectifs.

QD ID: B015404



324759-0010

BOSE[®]
Better sound through research[®]

©2009 Bose Corporation, The Mountain,
Framingham, MA 01701-9168 USA
AM324759 Rev.01